

LE DÉFI COLLECTIF DE LA PERSÉVÉRANCE SCOLAIRE À L'HARRICANA

Amos, 20 novembre 2013 --- Le portrait socioéconomique de la Municipalité régionale de comté (MRC) d'Abitibi possède malheureusement plusieurs composantes liées au décrochage scolaire notamment avec un revenu personnel moyen disponible de 25 692 \$ et 29 % de sa population qui ne possède aucun diplôme. Cependant, la mobilisation des quatre dernières années pour la persévérance et la réussite éducative sur ce territoire donne des signes encourageants. En effet, les derniers taux de sortie sans diplôme et qualification régressent (15,6 %) à la Commission scolaire Harricana (CSH) tandis que le taux de diplomation est en progression constante (71 %). Grâce aux récentes études sur le phénomène de la persévérance scolaire, la communauté de la MRC d'Abitibi peut mieux cibler et coordonner ces interventions pour atteindre d'ici 2020 un taux de diplomation de 80 %. Pour faire face à ce défi collectif, la CSH désire partager avec les groupes politiques et socioéconomiques de la communauté de l'Harricana ces renseignements dans le cadre d'une tournée de présentation.

PORTRAIT DE LA SITUATION EN PERSÉVÉRANCE SCOLAIRE ET RÉUSSITE ÉDUCATIVE

C'est ce que révèle un portrait sommaire de la persévérance et de la réussite sur le territoire de la MRC d'Abitibi produit par *Action Réussite*, cet automne. L'outil de sensibilisation permet de mieux comprendre le phénomène et les défis de la MRC d'Abitibi puisqu'il met en parallèle le portrait socioéconomique du territoire et expose les composantes (facteurs déterminants), les causes (facteurs de risque), les effets ainsi que des pistes d'actions pour nourrir la persévérance. En fait, le document explique que : « *le décrochage est un phénomène multifactoriel où plusieurs déterminants se teintent mutuellement et agissent différemment; que le nombre de facteurs de risque présents chez un jeune multiplie les risques de décrochage et que, les coûts financiers liés au décrochage scolaire au Québec s'élèvent à 1,9 milliard de dollars en impôts perdus, en services sociaux additionnels et en frais de rattrapage* ». Pour consulter de document, voir l'annexe.

INVITATION AUX GROUPES POLITIQUES ET SOCIOÉCONOMIQUES

Comme la réussite éducative constitue un enjeu majeur du développement territorial et exige l'engagement de toute la population, le directeur général de la CSH lance une invitation aux groupes politiques et socioéconomiques de la MRC d'Abitibi dans le cadre de leur réunion au calendrier. L'objectif de cette rencontre vise à démystifier les 4 grands facteurs (social, scolaire, familial et personnel) de la persévérance scolaire en situant les rôles de tous les membres de la communauté. Cette présentation de 45 minutes environ portera sur le document produit par Action Réussite et résumera les actions réalisées et celles à venir en lien avec les facteurs scolaires déterminants de la persévérance pour se conclura par une période d'échanges. Les groupes intéressés peuvent communiquer avec madame Chantal Gaivin à la direction générale de la CSH en téléphonant au 819 732-6561 poste 2212. Cette proposition est valable jusqu'en avril 2014.

- 30 -

Renseignements :

Johanne Godbout, secrétaire générale et conseillère en communication
(819) 732-6561 poste 2268

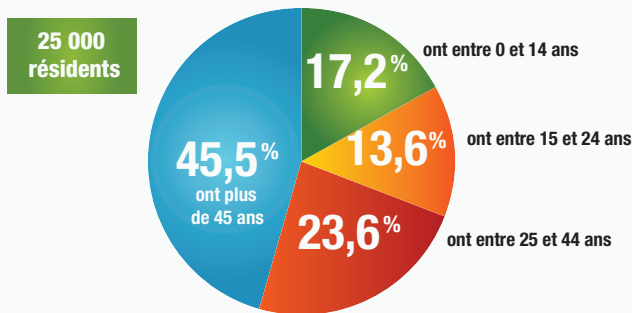
MRC d'Abitibi



LA PERSÉVÉRANCE ET LA RÉUSSITE ÉDUCATIVE : UN DÉFI COLLECTIF!

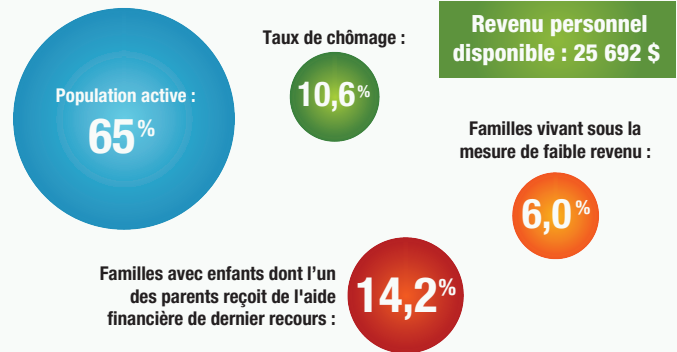
Action réussite est une instance régionale de concertation en matière de réussite éducative. Par l'entremise de projets concrets et la mise en commun de pratiques gagnantes, elle soutient la mobilisation régionale et collective afin d'améliorer, de façon significative, la diplomation et la qualification des jeunes de l'Abitibi et du Témiscamingue. Issus de différents secteurs socioéconomiques, ses membres jouent un rôle pivot dans l'arrimage d'actions qui luttent contre le décrochage et favorisent la réussite scolaire. Malgré d'importantes disparités entre les territoires, l'organisme fait de la réussite éducative un enjeu incontournable du développement régional : un défi de taille qui exige véritablement l'engagement de l'ensemble des décideurs et de la population.

LA POPULATION DE LA MRC D'ABITIBI



- 54 % vivent en milieu rural
- 605 familles monoparentales, dont 450 (74,4 %) sont dirigées par une femme
- 961 Autochtones, dont 564 vivent sur une réserve et 397 habitent hors réserve
- 49 naissances par année, données par des mères ayant moins de onze ans de scolarité

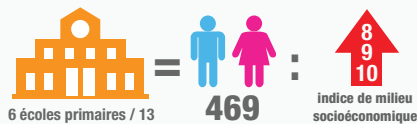
L'ENVIRONNEMENT SOCIOÉCONOMIQUE



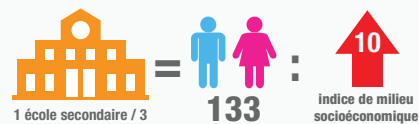
Plusieurs chercheurs estiment que le statut socioéconomique des élèves constitue un facteur prédominant de leur réussite scolaire.

LES INDICES DE DÉFAVORISATION

Rang décile 1 : moins élevé - Rang décile 10 : plus élevé



6 écoles primaires sur 13, totalisant 469 élèves ou 31,5 % de la clientèle, affichent un indice de milieu socioéconomique élevé (rang décile 8, 9 ou 10)

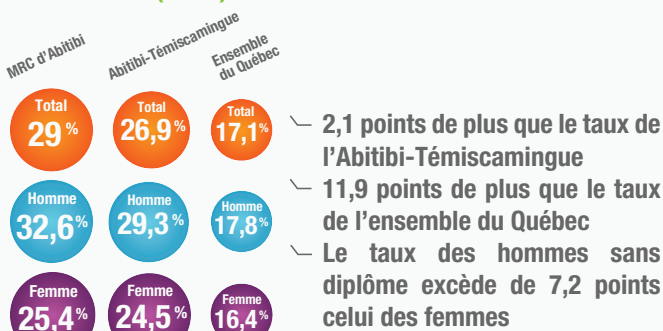


1 école secondaire sur 3, totalisant 133 élèves ou 9 % de la clientèle, affiche l'indice de milieu socioéconomique le plus élevé (rang décile 10)

Le décrochage scolaire n'est pas un acte spontané, c'est un processus qui s'installe peu à peu, dès la tendre enfance.

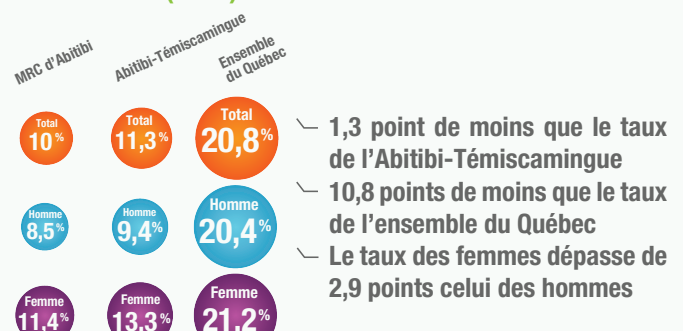
LA SCOLARISATION DANS LA MRC D'ABITIBI

Population de 25 à 64 ans sans diplôme d'études secondaires (2006)



29 % de la population ne possède aucun diplôme

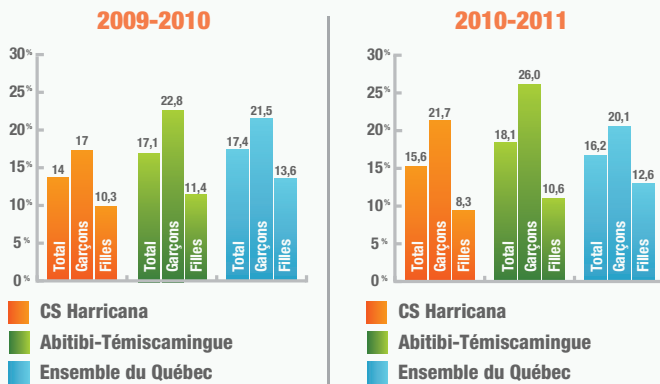
Population de 25 à 64 ans ayant un diplôme universitaire (2006)



10 % de la population détient un diplôme universitaire

LA PERSÉVÉRANCE ET LA RÉUSSITE ÉDUCATIVE À LA COMMISSION SCOLAIRE HARRICANA (CSH)

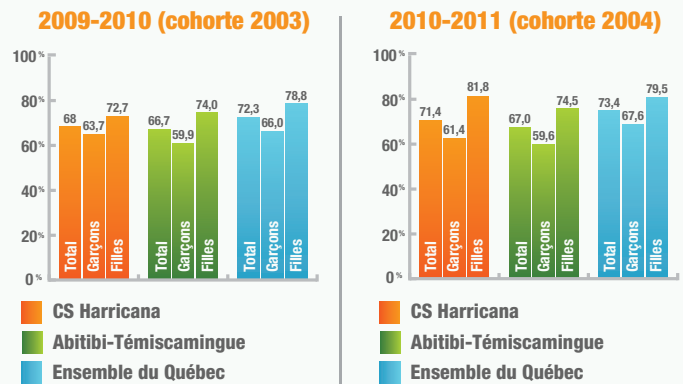
Taux de sortie sans diplôme ni qualification (décrochage)



15,6 % des élèves de la CSH quittent le secondaire sans diplôme ni qualification

- 2,5 points de moins que le taux régional
- 0,6 point de moins que le taux québécois
- 1,6 point de plus qu'en 2009-2010
- Une diminution du taux des filles de 2,0 points
- Une augmentation du taux des garçons de 4,7 points
- Les garçons décrochent 2,6 fois plus que les filles

Taux de diplomation au secondaire après sept ans d'études



71,4 % des élèves de la CSH obtiennent leur diplôme en sept ans au secondaire

- 4,4 points de plus que le taux de l'Abitibi-Témiscamingue
- 2,0 points de moins que le taux de l'ensemble du Québec
- 3,4 points de plus qu'en 2009-2010
- Une augmentation du taux des filles de 9,1 points
- Une diminution du taux des garçons de 2,3 points
- Le taux de diplomation en sept ans des filles excède de 20,4 points celui des garçons



80% : taux de diplomation d'ici 2020

L'objectif du ministère de l'Éducation, du Loisir et du Sport (MELS) :
hausser à 80 % le taux de diplomation et de qualification des jeunes québécois d'ici 2020.

Le décrochage est un phénomène multifactoriel. Plusieurs déterminants se teignent mutuellement et agissent différemment d'une personne à une autre, d'une collectivité à une autre, d'une région à une autre.

LES DÉTERMINANTS DE LA PERSÉVÉRANCE SCOLAIRE

FACTEURS SOCIAUX

- Contexte socioculturel
- Statut socioéconomique
- Taux de chômage
- Milieu de vie rural ou urbain
- Ressources de soutien aux familles
- Quartier de résidence
- Voisinage, influence des pairs
- Scolarité des parents

FACTEURS SCOLAIRES

- Relation maître-élève
- Approches pédagogiques
- Pratiques éducatives et de gestion
- Soutien aux élèves en difficulté
- Climat scolaire
- Contexte socioculturel et socioéconomique
- Scolarité des parents
- Communication entre l'école, les familles et la communauté

FACTEURS FAMILIAUX

- Pratiques éducatives
- Valorisation de l'éducation
- Encouragement et attitude des parents à l'égard de l'école
- Encadrement et suivi scolaire
- Attentes relatives au rendement scolaire
- Organisation familiale
- Scolarité des parents

FACTEURS PERSONNELS

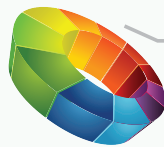
- Sexe
- Comportement et habiletés sociales
- Association à des pairs
- Fréquentation de camarades motivés par l'école
- Habitudes de vie, santé et bien-être
- Conciliation études-travail
- Estime de soi
- Rendement scolaire
- Motivation, aspirations scolaires et professionnelles

Le nombre de facteurs de risque présents chez un jeune multiplie les risques de décrochage.

La dispersion des écoles sur le territoire présente un défi pour les élèves vivant en milieu rural parce qu'ils ne bénéficient pas d'autant de services avant et après les heures régulières de cours.

FACTEURS DE RISQUE LIÉS AU DÉCROCHAGE

- Situation de plein emploi
- Problèmes psychosociaux (violence conjugale, consommation, etc.)
- Absence ou manque de soutien parental
- Relation maître-élève faible ou conflictuelle
- Difficulté chez les enseignants de motiver leurs élèves
- Absence de projet de vie chez les élèves en difficulté ou démotivés
- Éloignement, isolement et absence de transport collectif pour conduire les élèves vers les établissements d'enseignement et les services de sports et de loisirs
- Influence des parents non scolarisés occupant néanmoins un bon emploi
- Enracinement des jeunes dans leur milieu rural
- Manque de diversité sur le plan de l'emploi
- Absence ou manque de services spécialisés
- Coût des déplacements en regard de l'étendue du territoire
- Manque de diversité dans les programmes en formation professionnelle
- Problèmes d'apprentissage non résolus
- Manque de confiance et d'estime de soi



Coûts financiers associés au décrochage scolaire au Québec :
1,9 milliard de dollars
en impôts perdus, en services sociaux additionnels et en frais de raccrochage

LES EFFETS DU DÉCROCHAGE SUR LES INDIVIDUS

- Un revenu annuel moyen inférieur à celui des personnes diplômées
- Un taux de chômage moyen deux fois plus élevé que celui des personnes diplômées
- Une espérance de vie plus courte
- Un risque plus élevé de dépression chez les non-diplômés
- Un engagement social moindre (bénévolat, don, etc.)

COMMENT NOURRIR LA PERSÉVÉRANCE?

- En exprimant des attentes élevées
- En faisant preuve de vigilance
- En fournissant un bon encadrement
- En valorisant l'effort et la réussite
- En portant une attention continue au cheminement scolaire
- En favorisant une communication ouverte entre l'école et la maison
- En offrant un vaste éventail de services, de ressources et d'infrastructures aux enfants et à leurs familles
- En assurant une concertation et une continuité entre les services de garde, les écoles d'enseignement primaire et secondaire, la formation générale des adultes et la formation professionnelle

SOURCES

- Portrait de santé régional et par territoire de CSSS, Guillaume Beaulé et Sylvie Bellot, Agence de la santé et des services sociaux de l'Abitibi-Témiscamingue, mise à jour continue, mars 2012.
- Ministère de l'Éducation, du Loisir et du Sport, données officielles, novembre 2010, 2011 et 2012.
- Tableau de bord de l'Abitibi-Témiscamingue : indicateurs et faits saillants, Mariella Collini, Observatoire de l'Abitibi-Témiscamingue, 2012.
- Savoir pour pouvoir : Entreprendre un chantier national pour la persévérance scolaire; rapport du Groupe d'action sur la persévérance et la réussite scolaires au Québec, McKinsey & compagnie.
- Les conditions favorables à la persévérance scolaire en Abitibi-Témiscamingue : le point de vue des jeunes de 14 à 24 ans, Bruno Sioué et Alexandre Beaulieu, Université du Québec en Abitibi-Témiscamingue, novembre 2011.
- Les sans-diplôme au Québec : portrait d'ensemble, Pierre Fortin, Université du Québec à Montréal, 2008.
- Rencontres des partenaires en éducation - Document d'appui à la réflexion, rencontre sur l'intégration des élèves handicapés ou en difficulté, ministère de l'Éducation, du Loisir et du Sport, 2010.



1 866 762-0774 poste 111
josee.leblanc@conferenceregionale.ca

Tous droits réservés © 2013 Conférence régionale des élus (CRÉ) de l'Abitibi-Témiscamingue